

Thème : dérives DF 28, comment remplacer les bouts de relevage-descente + bruits grincements

QUESTION A TOUS

De Patrick Gardais, 18/06/23, 8H52

Bonjour à tous,

Je dois remplacer les bouts de descente / relevage de la dérive du DF 28 car les gaines des bouts sont usées et bourrent dans les poulies. Quelqu'un a-t-il l'expérience ?

Vu du dessus, les 2 bouts "entrent" dans la dérive, aucune attache apparente,

Est-ce qu'il faut démonter le pivot de dérive et descendre la dérive par le dessous ? (Ca tomberait bien car je dois faire le carénage à La Trinité à partir de mercredi prochain !)

A quoi sert l'élément gris maintenu par 2 vis cruciforme sur le dessus de la dérive lorsqu'elle est relevée ? (photo 3)

Merci de vos réponses.

Bien amicalement.

Patrick Gardais DF 28 S Croquevent 5



REPONSES

Denis Beaussé, 18/06/23, 22H57

Bonsoir Patrick,

C'est relativement facile à deux.

Il faut coudre les nouveaux bouts à l'extrémité des anciennes. Descendre doucement la dérive, dévisser le boulon qui retient la dérive (clé Allen de 10 je crois) Suivre le schéma joint Envoyé par Korning. Bien sécuriser les nœuds dans les emplacements des anciens. Et le tour est joué.

Bon courage

Amicalement

Denis Beaussé Libellule

Les Sables-d'Olonne

Laurence Genevois, 19/06/23, 0h01

Bonsoir Patrick

Récent propriétaire d'un DF28P je ne peux partager qu'une très modeste expérience : j'ai posé la même question à Hellomulti car mon bout était bloqué, ils m'ont répondu qu'il fallait sortir le bateau et passer par dessous. Finalement j'ai débloqué mon bout donc je n'ai pas creusé plus loin.

Bonne réparation

Amicalement

Marc

DF28P Mobembo a Larmor Baden

Denis Beaussé, 19/06/23, 8H54

Bonjour Patrick,

C'est bien ça.

Prévoir une protection (vieux bodyboard ou autre) pour que la dérive ne cogne pas le sol et un levage suffisamment haut pour sortir la sortir.

Bien à toi.

Denis

Denis Henrion, 19/06/23, 12H57

Bonjour Patrick.

Je crois que la manœuvre nominale est de défaire la dérive par en dessous et de changer les bouts après avoir passer des messagers car le circuit est un peu compliqué et inaccessible...

Il doit y avoir des noeuds d'arrêt sur la dérive visibles une fois celle ci tombée. Sur Tribu il y a une vis BTR accessible par en dessous qui doit permettre de la désolidariser de son axe. Personnellement j'ai eu la flemme de m'attaquer à ce problème et j'ai tout simplement surgainé les bouts pour pas qu'ils be bourrent dans les poulies du pied de mat.

De plus une surgaine longue sur le bout de sortie accroche mieux dans le taquet coinreur.

La manœuvre vaut ce qu'il vaut, mais n'ayant pas l'expérience de la manipulation complète et comme celle-ci nécessite de le faire sous les sangles de l'élévateur (puisque habituellement quand ils font un calage à terre, tu n'arrives pas à sortir complètement à la dérive car ils posent le bateau trop bas) .

Je crois me souvenir qu'un post ancien détaillait la procédure... bon courage !

Denis Henrion

Jean Dumazy, 19/06/23, 16h04

Bonjour Patrick,

Je ne peux pas te renseigner par contre je suis intéressé de savoir comment tu t'es rendu compte que tes bouts étaient dégainés

Merci

Jean

Patrick Gardais, 129/06/23, 17H06

Salut Jean,

Ils se sont dégainés dans les poulies de renvoi au pied du mât et dans le soffite métallique vertical situé sous le pied du mât et la table / puit de dérive. Dans le puit lui-même, puisque j'ai démonté la table, aucune usure. Les deux poulies de renvoi sont assez solides, ce sont des rouleaux en nylon diamètre 25/30mm.

La dérive était difficile à descendre non pas à cause de la vase dans le puit, le bateau échoue 4 heures par marée mais à cause de ce bourrage sous le mât !

Je prendrai des photos du démontage pour les diffuser à ceux que cela intéresse.

Amicalement

Patrick

Philippe Nicolas, 19/06/23, 18H22

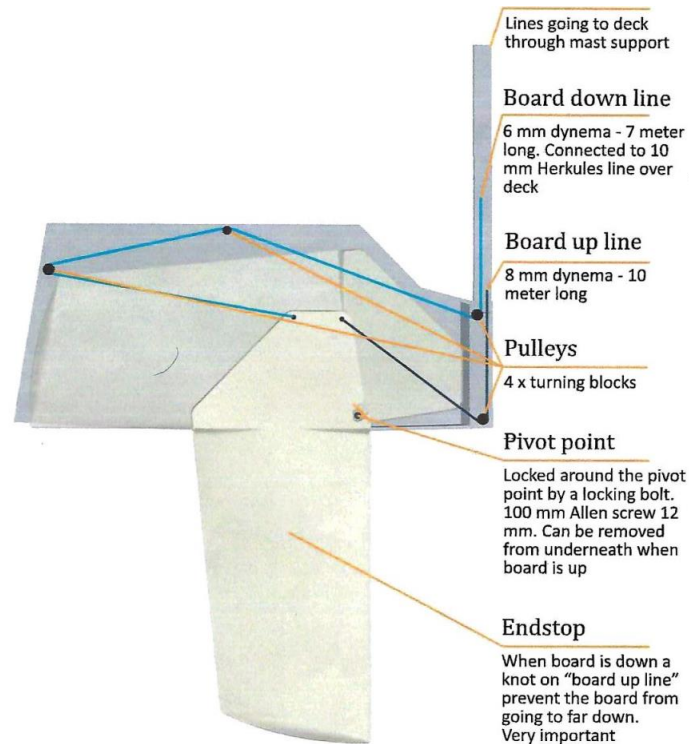
Bonjour Patrick,

Si le circuit et le mécanisme de la dérive du 28 est identique à celui du 32, voici son schéma :

Avec Loic (Hellomulti) nous avons changé les bouts de dérive de GOM l'an dernier. Le point d'accroche de la dérive est en forme d'ergot fermé par une longue vis. L'axe pris dans l'ergot permet à la dérive de pivoter. Pour changer les bouts il faut déloger la dérive en la soulevant après avoir dévissé la vis de blocage. Pense à lier le nouveau bout à l'ancien bout par deux ou trois aller retour de fil ciré entre eux en les espaçant d'un cm. Je remets un coup de chatterton par-dessus pour éviter que ça accroche.

Change les bouts, fais en sorte que les nœuds ne frottent pas et n'accrochent pas dans le puit. Raccrocher l'axe dans l'ergot puis refermer l'ergot en vissant la vis de sécurité. Voilà, c'est fini...

Il faut tendre les deux bouts qu'un bourrage se produise dans le puit.



@+

Listin

Denis Henrion, 19/06/23, 21H32

Ok maintenant je sais qui avait donné la marche à suivre il y a qq temps : c'est Listin!

Merci à lui ..

(et pour patrick: je n'arrive à Saint Philibert que le 7 juillet .. je ne pourrais donc pas te donner la main; pour la bière on verra à la tripatte !)

Denis Henrion

Eric Mitteau, 22/06/23, 19H11

Bonjour à tous,

J'ai mon DF28 depuis environ 1 an et demi.

Je constate qu'au mouillage quand il y a des remous dérive remontée ça grince à l'intérieur du puit de dérive, à l'avant et vers l'arrière. Les manœuvres frottent contre la paroi ou une autre pièce. Peut être y a t il des nœuds à chaque extrémité, plus large donc que le cordage. Est-ce un bruit normal, ou faut il s'en inquiéter et regarder cela de plus près?

Pour info manœuvrer la dérive est parfois aisé d'autres fois plus difficile.

Merci à vous de vos réponses et de vos conseils.

Éric Mitteau

DF28 Difrae

Patrick Gardais 24/06/23, 9H53

Bonjour Éric,

Voilà comment se présente le dessus de la dérive de notre DF 28. Les bouts descente / relevage sont fixés à la dérive par un nœud simple. Ça ne doit pas être cela qui frotte. J'ai eu la dérive bloquée à cause d'un coquillage qu'il fallu que je casse avec un plat métallique ! On voit les traces sur la 2e photo. Peut-être est-ce cela l'origine des bruits ?

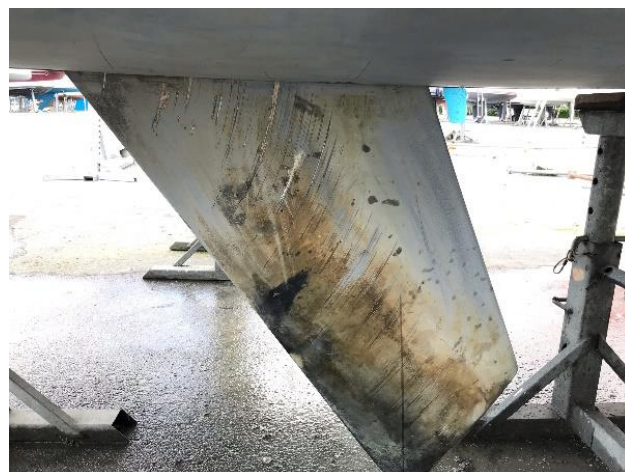
Tu peux m'appeler si tu des renseignements en live, je suis en carénage jusqu'à lundi !

Bien amicalement

Patrick Gardais.

DF 28S Croquevent 5

P.S. Dans notre cas, le bateau échoue 4 heures par marée sur vase.



Emeric Dubar, 24/06/23, 5H34

Hello Patrick

Pour info je baisse un peu la dérive sur la remorque quand je peints l'antifouling , et donc seule la partie qui reste immergée dérive haute est protégée. Cela me semble suffisant.

Eric Mitteau, 25/06/23, 15h14

Bonjour Patrick,

Merci beaucoup de m'avoir répondu.

J'ai envoyé un message à Hellomulti pour recueillir leurs sentiments.

J'irai plonger aussi bientôt pour voir l'état de la dérive, malgré le fait je n'ai pas noté avoir touché le fond à aucun moment pour l'instant.

Je donnerai des infos à la communauté si je les découvre.

Bien amicalement,

Eric Mitteau

DF28P 237 Difrae

Emeric Dubar, 24/06/23, 5H34

Hello Patrick

Pour info je baisse un peu la dérive sur la remorque quand je peints l'antifouling , et donc seule la partie qui reste immergée dérive haute est protégée. Cela me semble suffisant .

Charles Blagden, 15/09/23, 15H40

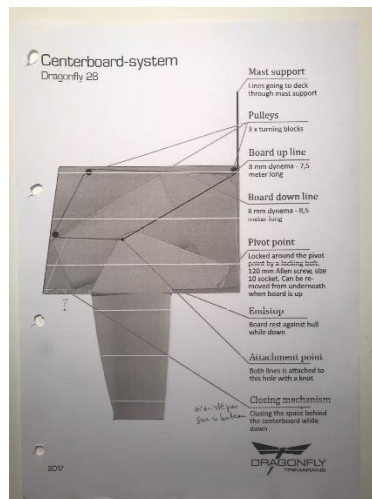
Bonjour Jean

Voici le processus à suivre envoyé par un ancien membre de l'ATD, Michel Bourely.(email en dessous du schéma)

Je l'ai suivie pour changer les miens il y a 2 ans & ça marche très bien - idéalement à 3.

Bien à toi

Charles



Jean Dumazy, 15/09/23, 8H06

Bonjour,

Il m'arrive la même chose qu'à Patrick :-)

Que faut il démonter pour changer le bout ?
démâter ?

Retirer la table du carré ? (comment dans ce cas ?)

Dans la doc il est écrit qu'on peut retirer le pivot quand la dérive est relevée (et donc la retirer par le bas), bien sûr quand le bateau est à terre.

Bref qui l'a déjà fait et quelle est la manip la plus simple où il faut démonter le moins de choses possibles ?

Il me semble avoir lu que la difficulté est de faire ce fameux noeud sans qu'il frotte dans le puits de dérive.

merci d'avance pour votre aide

Jean

Patrick Gardais, 17/09/23, 12H19

Salut Jean,

Je te rassure tout de suite, pas besoin de démâter !

J'avais prévu de remplacer les bouts de descente/relevage en même temps que le carénage antifouling à La Trinité. Bien que l'eusse signalé lors de la sortie de l'eau, pas prévu auparavant paraît-il, que je voulais travailler la dérive, les bers-tréteaux placés de chaque côté du puit de dérive et perpendiculairement à l'axe du bateau de chaque n'étaient pas assez haut, 80 cm environ, pour pouvoir sortir la dérive complètement. En fait c'est les entretoises du tréteau arrière qui gênaient. (voir photo de droite du 18/06). Il faut des tréteaux de 120 cm au minimum.



Les mails sont copiés/collés tel quel, les fautes d'orthographe et de syntaxe se sont pas corrigées, seule la mise en page a été revue....

Il m'a donc fallu démonter la trentaine de vis BTR de la table du carré pour accéder par le dessus et sortir le haut de la dérive. Ces vis sont assez difficiles à remettre car les trous ne sont pas tous parfaitement alignés. Du côté de la cloison des toilettes, il faut enlever le joint pompe avec un cutter.

La vis pivot, BTR 10 mm inox, accessible en dessous dérive complètement relevée se dévisse très facilement, pas de concrétions. C'est peut-être faisable par un plongeur si le bateau reste sur l'eau ? J'ai remonté la dérive progressivement en empilant des cales en bois. Un peu lourde mais ça peut se faire seul. Le nœud à effectuer dans les 2 réservations en creux est un nœud simple, il reste dedans, pas de risque de frottement. Les bouts en messenger passent très bien dans la goulotte verticale aluminium.

Attention à la position du nœud simple de blocage de la descente de la dérive sur le bout de relevage à tribord qui vient buter sur un filoir. Vu du dessus on ne voit pas l'avant de la dérive. Au premier réglage, la dérive était trop inclinée vers l'avant. J'ai même eu un souci avec car lors d'une manœuvre de remontée du mouillage, à cause du courant de marée un bout est passé sous le bateau, derrière la dérive, et le truc en poly-plasto-machin, (voir photo), fixé par 2 vis à l'arrière de la dérive s'est mis en travers et ainsi bloquant complètement la remontée de la dérive. Ennuyeux pour un bateau qui échoue 4 heures par marée à Locmariaquer...Je ne sais pas à quoi ça sert, limiter les battements de la dérive quand elle est relevée ? Re-sortie express de l'eau et je l'ai supprimé.

Si tu veux plus de renseignements ou que je vienne voir tu peux m'appeler.

Amitiés à tous.

Patrick

DF 28 S Croquevent V

Raymond Cellarius, 17/09/23, 12H53

Bravo Patrick pour ce reportage documenté très clair.

Amicalement Raymond

Jean Dumazy, 18/09/23, 07H38

Bonjour Patrick et les autres.

merci pour cette procédure détaillée.

Certains confirment que cela peut se faire à terre mais dans ce cas il faut prévenir le port de garder le bateau sous la grue pour descendre la dérive, remplacer le bout et fixer le nouveau bout au messenger. Je ne sais pas si le port aimera qu'on monte sur le bateau alors qu'il est dans les sangles.

Je comprends qu'il faut être deux pour tenir et remettre la dérive et un dans le cockpit pour manoeuvrer les bouts.

Il faudra donc que je sollicite l'un d'entre vous lors de cette opération. Pour le moment, on va continuer à naviguer jusqu'à la mise à terre cet hiver.

[@Denis Henrion](#) nous serons probablement à la trinité le weekend du 30 septembre.

Je vais ouvrir un autre fil pour le jeu de mon safran.

A bientôt

Jean

Philippe Nicolas, 18/09/23, 08H25

Salut Jean,

Nous l'avons fait à 2 sur GOM dont la dérive est lourde. Nous l'avons décroché de son axe de pivotement. J'avais lié les nouveaux bouts aux anciens à l'avance dans le cockpit. Il a suffi, au sol, de tirer les anciens jusqu'aux nouveaux. Voir mon mail du 19 juin "Dérive DF 28, comment remplacer les bouts descente / relevage"

Amitiés.

Listin

Christophe Dupont- Huin, 18/09/23, 20H31

Bonsoir à tous,

Je l'ai fait sur Tsunami sans deviser l'axe de la dérive.

J'ai retiré la table et j'ai changé les bouts avec une pince multiprise et un couteau grande lame.

A dispo si besoin.

DUPONT-HUIN

06 81 09 03 82